

В прошлом году в мартовском номере "Вестника" была опубликована статья А.А. Зализняка и В.Л. Янина об археологических находках, сделанных в Новгороде в полевой сезон 2000 г. В статье упоминалась береста с изображением св. Варвары. Эту бересту А.А. Зализняк и В.Л. Янин датировали XI в. С их датировкой не согласны А.Т. Фоменко и Г.В. Носовский, по просьбе которых редакция публикует ниже статью, где выражено мнение о том, что береста конца XVIII в. ошибочно датируется XI в.

О "НОВГОРОДСКИХ ДАТИРОВКАХ" А.А. ЗАЛИЗНЯКА И В.Л. ЯНИНА

Речь пойдет о статье академиков А.А. Зализняка и В.Л. Янина "Новгородская псалтырь начала XI века - древнейшая книга Руси", опубликованной в мартовском номере "Вестника Российской академии наук" за 2001 г. С точки зрения хронологии и методов датирования в ней обнаруживаются крайне странные вещи, которые мы здесь и рассмотрим.

В своей статье А.А. Зализняк и В.Л. Янин рассказывают о нашумевших в последнее время открытиях в области "новгородской" археологии. Речь идет о двух предметах: во-первых, о берестяном листе с изображением св. Варвары (на одной из сторон), во-вторых, о трех навощенных дощечках с процарапанными по воску надписями, которые А.А. Зализняк и В.Л. Янин именуют "Новгородской псалтырью". Оба предмета открыты в Новгороде на Волхове во время археологических раскопок 2000 г.

Мы не беремся судить о ценности этих открытий для исторической науки и языкознания. нас будет интересовать лишь чисто формальный вопрос: какова датировка найденных в земле старинных предметов с надписями, о которых пишут А.А. Зализняк и В.Л. Янин? Они пытаются доказать, что это - начало XI в. Более точно они датируют слой земли, из которого был извлечен упомянутый лист бересты, первой третью XI в. [1, с. 202]. А слой, где найдена "Псалтырь" из трех дощечек, - первой четвертью того же XI в. [1, с. 203]. Таким образом, по мнению А.А. Зализняка и В.Л. Янина, оба обнаруженных ими "древне-новгородских" предмета созданы якобы около тысячи лет назад. Отсюда А.А. Зализняк и В.Л. Янин уверенно делают вывод, что это - поистине древнейшие русские тексты. О трехдощечной "Псалтыри", например, говорится, что она была написана рукой человека из самого "первого поколения грамотных русских людей", который, дескать, "почти наверное был свидетелем крещения Руси" [1, с. 205].

"Точность" предлагаемых датировок впечатляет: "В целом же памятник должен быть датирован началом 990-концом 1010-х годов", - пишут А.А. Зализняк и В.Л. Янин о "Новгородской

псалтыри" [1, с. 206], то есть датируют ее с точностью около 10 лет. Не намного уступает по "точности" и предлагаемая ими датировка упомянутого куска бересты. Они полагают, что интервал археологической датировки имеет длину около 30 лет ("первая треть XI в."). Таким образом, на этот раз "новгородская" датировка получена с точностью плюс-минус 15 лет [1, с. 202].

Поясним, что мы берем здесь слово "новгородская" в кавычки, поскольку, согласно нашим исследованиям, современный город Новгород на Волхове, где уже много лет ведет свои раскопки В.Л. Янин, не имеет никакого отношения к Великому Новгороду русских летописей [2, гл. 1; 3, с. 9]. По-видимому, современный волховский Новгород был назван "Новгородом" лишь первыми Романовыми в XVII в. с целью искажения старой русской истории. В XVI в. он еще назывался просто "околотком" [3, с. 9]. Как мы обнаружили, история волховского Новгорода вряд ли может уходить в прошлое далее XV-XVI вв. н. э. - и то лишь как история небольшого даже по тем временам поселения, а не крупного города. Новгородская крепость, высокопарно именуемая сегодня "кремлем" или "детинцем", была впервые построена, скорее всего, лишь в XVII в. как рядовое военное укрепление для борьбы со Швецией.

Хотим подчеркнуть, что, согласно нашим исследованиям, в волховском Новгороде между слоями старых мостовых не могут залегать предметы древнее XV-XVI вв., поскольку в те времена не было еще ни самого города, ни его мостовых. Датировка нижних слоев этих мостовых XI в., предлагаемая В.Л. Яниным, по нашему мнению, недостаточно обоснована. По всей видимости, она ошибочна, а правильная датировка является намного более поздней [2, гл. 1].

Итак, посмотрим, как А.А. Зализняк и В.Л. Янин датируют первый из упомянутых предметов - лист бересты с изображением св. Варвары (рис. 1).

Предлагаемый ими метод датирования основан на дендрохронологической датировке старых, утонувших в земле мостовых. Они пишут: «Сезон 2000 г. начался приятной неожидан-



Рис. 1. Лист бересты с изображением св. Варвары. Фотография взята из [1, с. 203]

ностью. В слое, относящемся к первой трети XI столетия, был обнаружен небольшой лист бересты, на обеих сторонах которого процарапаны изображения человеческих фигур. Изображение на одной стороне опознается как образ Иисуса Христа. Фигура на другой стороне обозначена хорошо читаемой надписью "Варвара" и стоящей перед ней буквой "А" в кружке, что является привычным сокращением греческого слова "святой" (ΑΓΙΟΣ). Образ св. Варвары передан в полном соответствии с каноном: «святая в короне держит в руке мученический крест» [1, с. 202].

Итак, лист бересты датирован на основе датировки слоя земли, где он был найден. В свою очередь, сами "новгородские" археологические слои

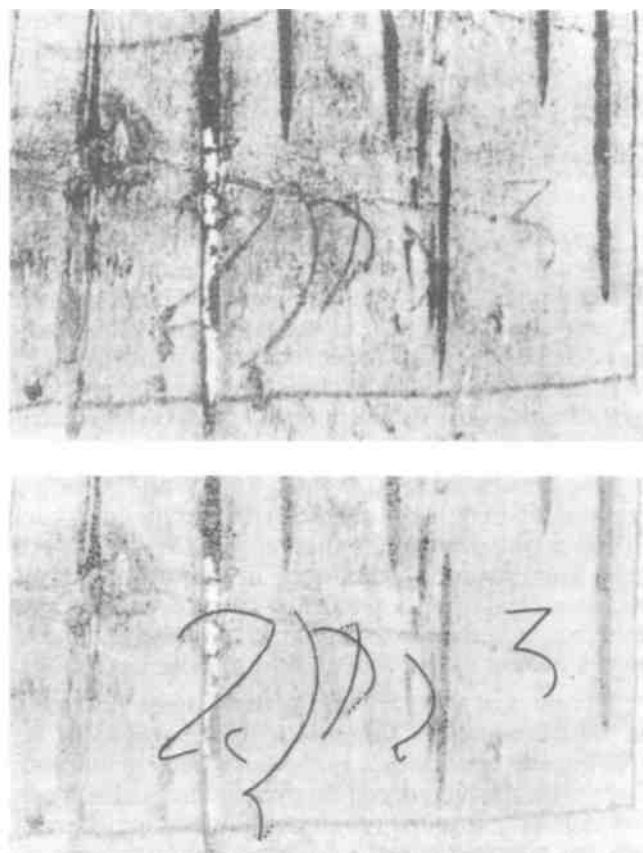


Рис. 2. Увеличенный фрагмент изображения св. Варвары [1, с. 203] (вверху) и прорисовка даты (внизу)

датируются, как хорошо известно, на основе дендрохронологии утонувших в земле мостовых, раскопанных в волховском Новгороде лишь в XX в. Раскопками занимались археологи, в основном под руководством В.Л. Янина. В целом шкала "новгородских" датировок разработана В.Л. Яниным сравнительно недавно. Отметим, что хотя сама идея дендрохронологического датирования является вполне разумной, предложенное В.Л. Яниным воплощение этой идеи в случае "дендрохронологии Новгорода" вызывает серьезные сомнения. В нашей книге мы уже подробно объясняли, в чем тут дело [2, гл. 1]. Здесь же, на примере упомянутого листа бересты мы еще раз убедимся, что сомнения, высказанные нами по поводу "новгородской" дендрохронологии В.Л. Янина, вполне обоснованы.

Дело в том, что этот лист бересты *содержит явную дату*, причем достаточно четкую и хорошо сохранившуюся. Таким образом, мы получаем замечательную возможность *проверить* правильность дендрохронологических датировок В.Л. Янина. Верно ли, что дата, стоящая на бересте, и в самом деле соответствует XI в., то есть датировке по методу В.Л. Янина того слоя мостовых, где бересту нашли? Если да, то "новгородская" дендрохронология получила бы некоторое подтверждение.

Если нет - то, наоборот, возникает противоречие между "новгородскими" датировками В.Л. Янина и самими "новгородскими" находками. В последнем случае любопытно выяснить, что это за дата и насколько она отличается от предлагаемой В.Л. Яниным датировки соответствующего слоя земли (якобы XI в.).

Отметим, кстати, что наличие даты под изображением св. Варвары А.А. Зализняком и В.Л. Яниным не оспаривается. Они пишут: "И еще одна любопытная деталь. Под изображением св. Варвары на бересте процарапана дата..." [1, с. 203]. О том, как именно прочитали эту дату А.А. Зализняк и В.Л. Янин, мы скажем чуть позже. Это заслуживает отдельного разговора.

Обратимся теперь к рис. 2, где представлен увеличенный фрагмент фотографии нижней части бересты с процарапанной датой. Отметим, что дата именно процарапана, а не написана. Этим объясняется бросающаяся в глаза особенность почерка: его линии изгибаются с трудом, совсем не так легко, как при обычном письме пером.

Прочитать эту дату на бересте, прямо скажем, не очень сложно. *Типичным почерком XVIII в., обычными арабскими цифрами* здесь написано: 7282. Это, очевидно, год по русской церковной эре "от Адама", то есть по византийской эре. В этой эре, как хорошо известно, начало используемой сегодня "новой эры", или "эры от Р. Х.", приходится на 5508 г. Надо сказать, что летосчисление по эре "от Адама" являлось официальным в России вплоть до реформ Петра I. Но и после того русские люди еще долго пользовались этим способом, особенно в церковном обиходе. В некоторых церковных изданиях и сегодня можно встретить годы по этой старой русской эре. Они выглядят уже очень архаично, но тем не менее, повторим, встретить их можно и в наше время. Не составляет труда подсчитать, что указанный на бересте 7282 г. в обычном летосчислении означает 1774 г. н. э., так как $7282 - 5508 = 1774$, то есть конец XVIII в.!

Почерк человека, писавшего на бересте, типичен именно для XVIII в. В самом деле, посмотрим, как он выписывал цифры. Первая цифра - 7. В целом она написана почти как сегодня, но внизу у нее виден четкий загиб, или "хвостик" (см. рис. 2). Сейчас семерку "с хвостиком" уже не пишут. Однако в конце XVIII в. ее писали именно так, как она процарапана на бересте. Чтобы убедиться в этом, обратимся к старым документам того времени.

На рис. 3 представлен фрагмент рукописного плана московских улиц 1776 г. На плане много цифр, выписанных почерком конца XVIII в., видна также надпись "Дмитровка" - название одной из улиц. План взят нами из книги "История Москвы в документах XII-XVIII веков Российского государственного архива древних актов", где он помещен под названием "Чертеж земли, отведенной на Пет-

ровской улице под постройку театра. 1776 г.". Это подлинник XVIII в. [4, с. 218]. Более крупно некоторые цифры с этого плана приведены на рис. 4. Хорошо видно, что в то время семерку писали часто с заметным "хвостиком" - точно так же, как написана первая цифра на бересте. Итак, первая цифра "берестяной" даты - 7.

Вторая и четвертая цифры (см. рис. 2) выписаны совершенно одинаково: дуга с маленьким, уходящим вниз "хвостиком" на нижнем конце. Так в XVIII в. писали цифру 2. Это хорошо видно из примеров, приведенных на рис. 4. Кстати, в русском почерке конца XVIII в. цифра 2 и буква "Д" писались одинаково. Вероятно, потому, что "Д" - первая буква слова "два". Полное тождество буквы "Д" и цифры 2 в почерке того времени очевидно, например, из надписи на другом рисунке XVIII в. (рис. 5). Он также взят нами из книги "История Москвы в документах XII-XVIII веков...", где он помещен среди рисунков под общим названием "Мостики для гуляющих на пресненских прудах. Рисунки XVIII в." [4, с. 210].

Но тогда нельзя не отметить, что буква "Д" (она же - двойка) писалась в XVIII в. вообще без нижнего "хвостика", то есть от двойки оставляли лишь верхнюю часть, нижняя часть - "хвостик" - была, оказывается, необязательной. Именно так написана буква "Д" в слове "Дмитровка" на уже упомянутом плане 1776 г. (см. рис. 3 и 4). Это - просто верхняя дуга от двойки. Нижнего "хвостика" нет. Такое же отношение к двойке мы видим и в надписи на бересте (см. рис. 2). Нижние "хвостики" у обеих двоек почти не прописаны. Тем не менее они есть, хотя и маленькие.

Что касается третьей цифры в дате (см. рис. 2), то это - просто восьмерка, изображенная с помощью двух изогнутых царапин. Именно так и должна была получиться восьмерка, если ее царापали на бересте. Несмотря на некоторую условность, вызванную способом письма, восьмерка здесь узнается очень хорошо.

В итоге получается дата: 7282 (год). Как мы уже говорили, она легко понимаема, хотя и дана не по современной эре. В пересчете на нашу эру получаем 1774 г. Это - конец XVIII в., время Екатерины II.

На рис. 6 мы приводим "берестяную дату" 7282 в сравнении с числом 7282, выписанным почерком XVIII в. Число собрано из цифр, взятых с упомянутого плана 1776 г. Видно, что в обоих случаях написано одно и то же число, причем в одной и той же манере. Разница вызвана лишь тем, что первое число процарапано на твердой бересте, а второе написано пером на гладкой бумаге. Процарапанные линии получились, естественно, более выпрямленными, чем при письме пером.

Теперь обратим внимание, что правее и выше числа 7282 на бересте прибавлена еще и церковнославянская цифра-буква "з", то есть 7 (см. рис. 2).

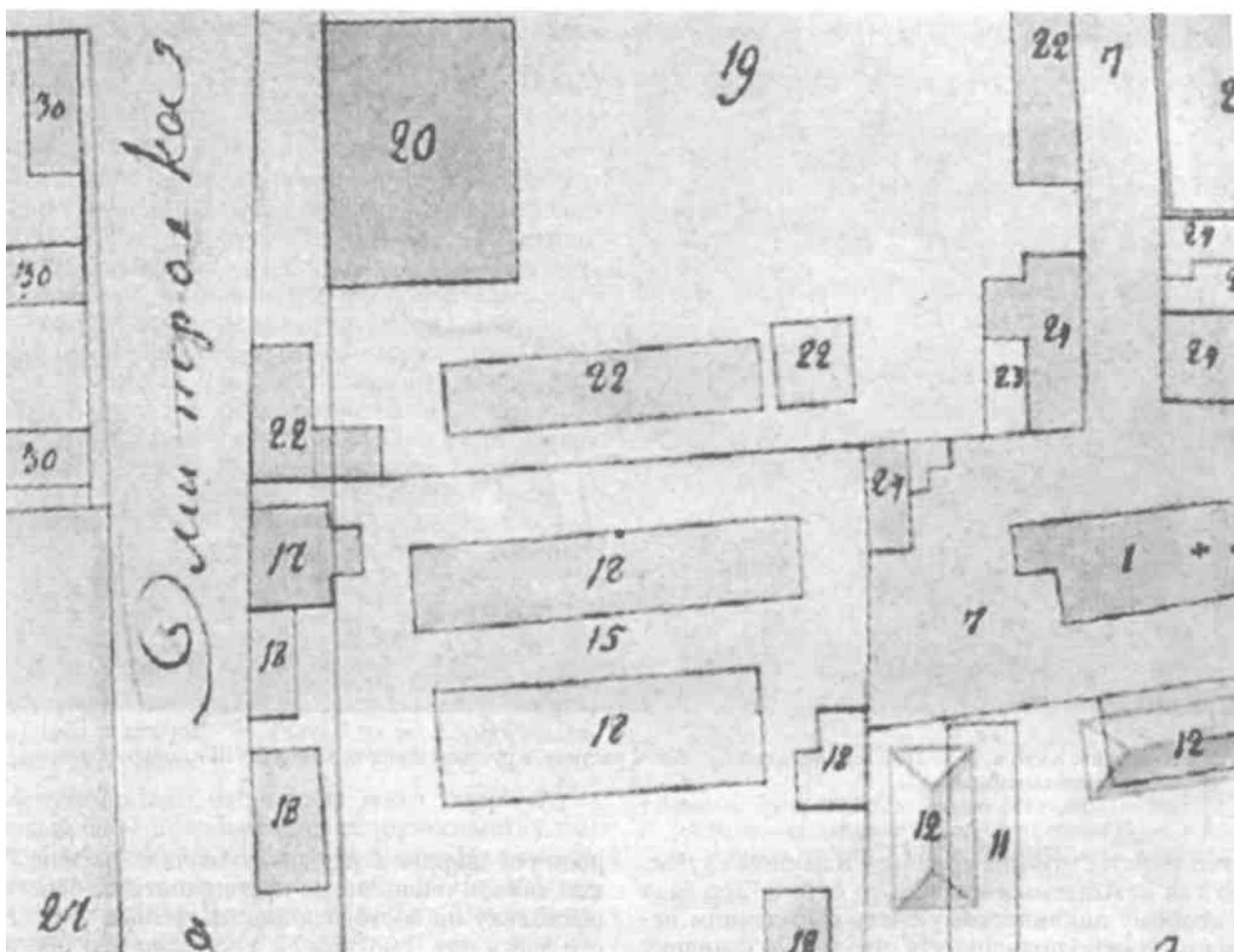


Рис. 3. План московских улиц XVIII в. [4, с. 218] как образец почерка того времени

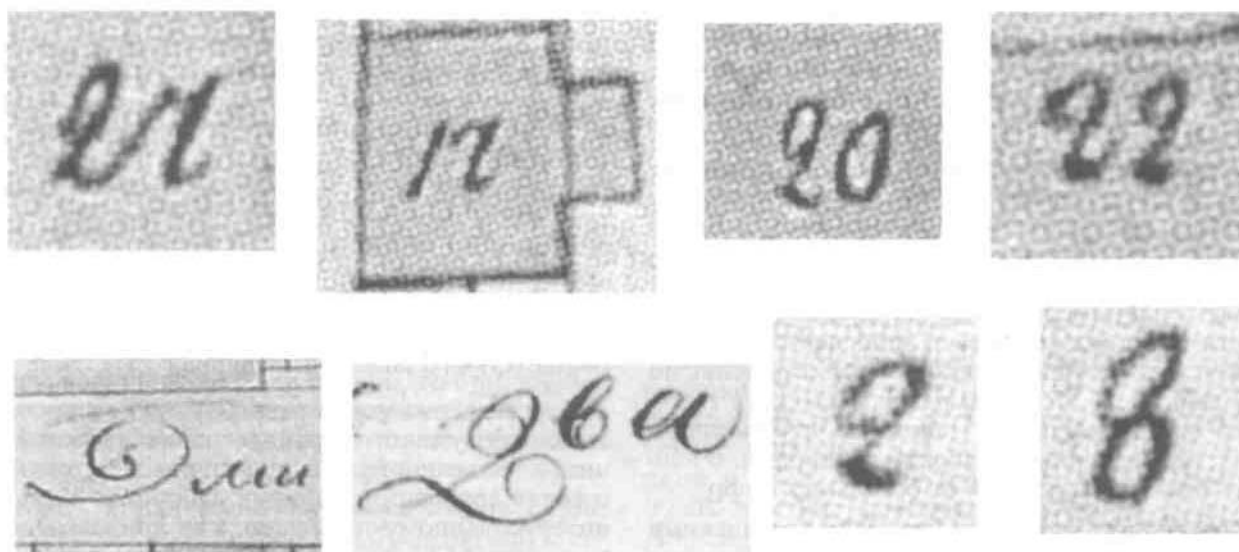


Рис. 4. Образцы написания цифр и буквы "Д" в русском почерке конца XVIII в. Увеличенные фрагменты плана, приведенного на рис. 3



Рис. 5. Рисунок XVIII в. [4, с. 210]. Как видно из надписи к рисунку, в русском почерке конца XVIII в. цифра 2 и буква "Д" были взаимозаменяемы

Легко понять, что она означает в данном случае. Это так называемый индикт, то есть номер года по особому циклическому счету с 15-летним периодом. Важно подчеркнуть, что в 1774 г. индикт действительно был равен семи.

Добавление индикта к дате в определенном смысле превращает ее в более "церковную", то есть соответствующую тому образцу датировок, который принят в старых русских церковных книгах. Вполне естественным представляется и то, что архаичный индикт, в отличие от более современной основной даты, передан старинными славянскими, а не современными арабскими цифрами.

Наконец, обратим внимание, что в дате на бересте (см. рис. 2) после первой семерки внизу стоит маленькая закорючка, по-видимому, обозначающая точку (см. рис. 2). Отметим, что на бересте нельзя процарапать точку так, как это можно сделать, например, пером на бумаге. Поэтому вместо точки могли вписать лишь небольшую закорючку. Этой точкой-закорючкой отделены, по всей видимости, старшие разряды, то есть тысячи, от остальных цифр. Напомним, что тысячи в датах, обозначенных арабскими цифрами, очень часто отделялись точкой от остальных цифр.

Кстати, при записи дат церковно-славянскими цифрами точка для отделения старших разрядов не использовалась. Вместо этого применялся особый знак тысяч, состоящий из перечеркнутой два раза кривой черточки. Он ставился не после, а пе-

реди той цифры, которая обозначала тысячи. Такой значок очень легко процарапать на бересте, поскольку он состоит лишь из прямых черт. Но его здесь нет (см. рис. 2). Уже одно это обстоятельство наводит на мысль, что дата на бересте записана совсем не церковно-славянскими цифрами, как думают А.А. Зализняк и В.Л. Янин.

Расскажем теперь, как прочитали эту дату А.А. Зализняк и В.Л. Янин. Это достаточно интересно и в определенном смысле поучительно. Цитируем: "И еще одна любопытная (то есть как бы не столь уж важная? - Авт.) деталь. Под изображением св. Варвары на бересте процарапана дата, читаемая как 6537 г. (от сотворения мира), что соответствует 1029 г. н. э. Первая, третья и четвертая цифры переданы славянскими знаками, а вторая, по предположению С.Г. Болотова, - латинским знаком. Значит, изобразил св. Варвару человек, который затруднился передать обозначающее 500 число по-славянски, но знал, как его пишут в соответствии с западной традицией" [1, с. 203].

Мы воздержимся от развернутых комментариев по поводу такого странного способа прочтения числа, записанного обычными, используемыми и сегодня арабскими цифрами. Сообщим лишь заинтересованному читателю, как должна выглядеть дата 6537 (то есть 1029 г. н. э., поскольку $6537 - 5508 = 1029$), переданная славянскими буквами-цифрами. Она записывается так: S Ф Л З. Здесь "S" - славянская буква "зелo", обозначаю-

щая (при наличии особого дополнительного знака) число 6000; "Ф" - славянская буква "ферт", обозначающая 500; "Л" - славянская буква "люди", обозначающая 30; "З" - славянская буква "земля", обозначающая 7.

Ничего подобного на бересте не написано. На ней нет ни одной из этих букв, кроме последней - буквы "земля". Но буква "земля" здесь ничего не решает. Во-первых, она относится к разряду единиц, поэтому, даже если бы она и имела отношение к самой дате, то не могла бы на нее существенно повлиять. А во-вторых, она к основной дате не относится. На рис. 2 хорошо видно, что буква "земля" на бересте выписана совсем не слитно с остальными цифрами. Она явно смещена вправо и вверх от основной даты и, очевидно, означает нечто отдельное. Как мы уже говорили, это действительно славянская цифра на бересте, но она стоит тут сама по себе и обозначает индикт 1774 г., который был равен 7.

Рассмотрим первые три цифры на рис. 2. Если это церковно-славянское число 6537, как утверждается в [1], то этими цифрами должны быть "зело", "ферт" и "люди". Можно ли, хотя бы при большом желании, "увидеть" их на бересте? Давайте разберемся.

Начнем с того, что первая буква "зело", передающая 6000, должна иметь особую отметку тысяч, о которой уже говорилось выше. На бересте подобной отметки нет (см. рис. 2). Но отметку могли и опустить. В общем-то цифру 7 на бересте "натянуть" на церковно-славянское "зело" можно, правда для этого придется зеркально отразить "зело", загнув ее верхнюю часть в другую сторону. Такой способ чтения цифры "зело" в церковно-славянских датах применяется некоторыми историками довольно часто. По нашему мнению, он не обоснован. Но здесь мы не будем в это вникать и на время согласимся с тем, что первая цифра прочтена А.А. Зализняком и В.Л. Яниным верно.

Перейдем к самой главной цифре - второй. Это - цифра сотен. Ясно, что именно сотни определяют приблизительную датировку, все другие уже не столь важны. Например, о значении цифры тысяч можно, в конце концов, и догадаться. Ведь ее изменение сдвигает дату по меньшей мере на тысячу лет. Ошибиться на тысячу лет все-таки не просто, хотя и такое встречается при чтении "древнейших" дат (подробнее см. [2]). Что же касается цифр десятков и единиц, то они, наоборот, даже "совместными усилиями" не могут сдвинуть дату более чем на 100 лет, то есть опять-таки на приблизительную датировку не влияют.

Итак, "критической" является цифра сотен. Посмотрим, какой она должна была бы быть, если бы "новгородская" дендрохронология была правильной. Можно ли найти букву "ферт" как указатель сотен на бересте? Сразу скажем нельзя. И как следует из приведенной выше цитаты из

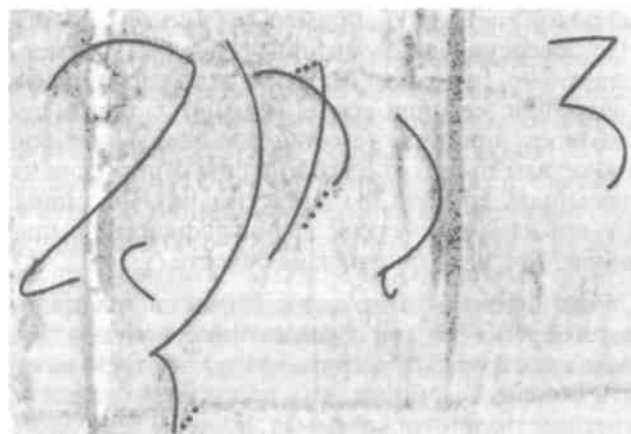
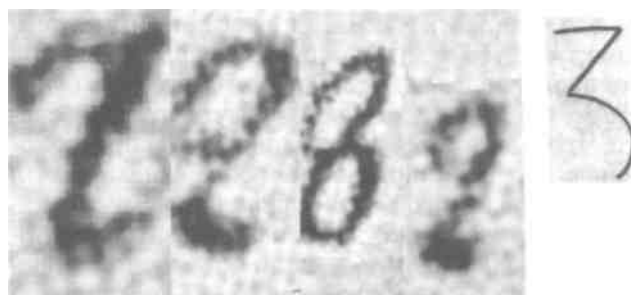


Рис. 6. Дата 7282 (арабскими буквами), [индикт] 7 (церковно-славянское "земля"), то есть 1774 г. н.э., написанная писцом XVIII в. (вверху), и та же дата, прорисованная на "новгородской" бересте с изображением св. Варвары (внизу)

статьи А.А. Зализняка и В.Л. Янина, они фактически вынуждены признаться в этом.

Напомним, что береста найдена в слое, датированном по методу В.Л. Янина *первой третью XI в.* [1, с. 202]. Простой арифметический расчет показывает: для того чтобы год на бересте соответствовал указанной датировке В.Л. Янина, необходимо, чтобы цифра сотен в нем означала 500 или 400.

В первом случае, без учета десятков и единиц, получался бы 6500 г., то есть 992 г. н. э. Десятки и единицы сдвинули бы эту дату в XI в., что и "требуется". При этом в качестве десятков (а тем более единиц) подошла бы любая цифра, кроме 90. Ясно, что это - самый выгодный случай для помещения окончательной даты в XI в.

Если бы вторая цифра была 400, то без десятков и единиц получался бы 6400 г., то есть 892 г. н. э. (6400 - 5508 = 892). Это намного "хуже" первого случая, поскольку для попаданий окончательной даты в XI в. теперь пришлось бы предъявить очень жесткие требования к цифре десятков. А именно: подошла бы только цифра 90, изображаемая по-славянски буквой "червь" ("Ч"). Пришлось бы немало повозиться с этой берестой, "натягивая" то, что там написано, на букву "Ч", поскольку такой буквы там просто нет (см. рис. 2).

А.А. Зализняк и В.Л. Янин настаивают на первом случае. Но все-таки они не осмелились заявить, что церковно-славянская цифра 500, то есть буква "ферт" ("Ф"), действительно присутствует на бересте. Что же касается высказанного в [1] предположения, что все цифры на бересте *славянские*, а только одна из них, *самая главная*, почему-то оказалась *латинской*, то здесь надо сказать следующее. Поскольку, как уже было объяснено, все дело в этой и только в этой цифре, то предположение о том, что именно она взята из какой-то другой цифровой системы (например, латинской), полностью обесценивает "прочтение" даты. Ведь совершенно ясно, что какая бы буква или цифра тут ни стояла, при желании всегда можно подобрать такую иностранную систему обозначений, в которой нужное вам прочтение этой цифры будет, если не очевидным, то хотя бы допустимым. Напомним, что речь идет не о четкой, каллиграфически выписанной дате, а о царапинах на бересте.

Спрашивается, похожа ли вторая цифра (двойка) на бересте (см. рис. 2) на латинскую букву "D", обозначающую 500? Строго говоря - нет. Но натянуть можно. Тем более, что, по сути, эта натяжка будет иметь некоторый смысл. В самом деле, здесь стоит двойка. А мы уже видели, что в XVIII в. двойка писалась в точности как русская рукописная буква "Д". Но русской "Д" как раз и соответствует латинское "D". Рукописные формы этих букв, вероятно, были похожи. Но тогда почему четвертую цифру надписи - точно такую же двойку - А.А. Зализняк и В.Л. Янин уже не прочли как латинскую "D", то есть 500? Каким образом вместо этого они увидели в оставшейся части даты лишь церковно-славянское "Л" ("люди") с цифровым значением 30? Ведь в букве "Л" всегда было только две черточки. А на бересте в этом месте их намного больше (см. рис. 2). Неужели видим только то, что хотим? Но так можно "прочитать" здесь почти любую наперед заданную дату.

Зададим теперь уже чисто риторический вопрос: можно ли четко выписанную почерком конца XVIII в. дату, означающую 1774 г., отнести к XI в.? Нам представляется, что нет. Или, по крайней мере, очень трудно. Но знакомство с работой А.А. Зализняка и В.Л. Янина показывает, что при желании это делается легко. Мы столкнулись с ярким примером того, что какова бы ни была дата на старинном предмете, выкопанном из земли, некоторые историки прикладывают максимальные (как в данном случае) усилия прочесть ее так, чтобы хронология Скалигера все-таки "подтвердилась".

Кстати, датировка бересты XI в. все же породила "проблему" в исторической науке: «Находка сразу же породила проблему. Усадьба "Е", где она была обнаружена, находится на древней Черницыной улице, которая получила свое название от некогда расположенного на ней девичьего мо-

настыря св. Варвары. Разумеется, в первой трети XI в. никакого монастыря здесь быть еще не могло: самые ранние монастыри на Руси возникают лишь во второй половине XI в., а новгородский Варварин монастырь впервые упомянут в летописи под 1138 г., то есть более чем на 100 лет позднее нашей находки» [1, с. 202].

Оказывается, на том месте, где найдена береста, в позднейшие времена находился монастырь св. Варвары. А на бересте как раз и изображена св. Варвара. Понятно, что береста была обронена (или закопана) здесь, скорее всего, именно в то время, когда существовал монастырь. Вероятно, он стоял там и в 1774 г., когда береста была покрыта надписями. И тогда все становится на свои места. В заключение несколько слов о втором предмете, обсуждаемом в [1] - трехдощечной "Новгородской псалтыри". На ней, к сожалению, нет явных дат, по крайней мере, в [1] об этом ничего не говорится. Но датировка этих невоощенных дощечек XI в., предлагаемая в [1], кажется необоснованной. То, что ее нашли в слое, датированном В.Л. Яниным "первой четвертью XI в." [1, с. 203], как мы уже убедились на примере бересты с датой 1774 г., ни о чем не говорит. Как и береста, эти дощечки вполне могут быть предметом XVIII в. Все примеры написаний отдельных слов на этих дощечках, приведенные в [1, с. 206], встречаются и в рукописях XVIII в., например в старообрядческих. То же можно сказать и о почерке на дощечках, судя по фотографии [1, с. 205]. Ничего невозможного для XVIII в. в этом почерке нет. * * *

РЕЗЮМЕ. Прочтение даты на бересте как даты якобы XI в., предложенное академиками А.А. Зализняком и В.Л. Яниным, по нашему мнению глубоко неверно. Они "ошиблись" примерно на 700 лет. Мы привели аргументы, показывающие, что в действительности здесь написан 1774 г., то есть конец XVIII в.

*А.Т. ФОМЕНКО,
академик, Г.В.
НОСОВСКИЙ,*

кандидат физико-математических наук

ЛИТЕРАТУРА

1. Зализняк А.А., Янин В.Л. Новгородская псалтырь начала XI века - древнейшая книга Руси // Вестник РАН. 2001. №3.
2. Носовский Н.В., Фоменко А.Т. Реконструкция всеобщей истории. Исследования 1999-2000 годов. (Новая хронология). М.: Финансово-издательский дом "Деловой экспресс", 2000.
3. Рождественская Л.А. Новгородский кремль. Путеводитель. Л.: Лениздат, 1980.
4. История Москвы в документах XII-XVIII веков Российского государственного архива древних актов. М.: Мосгорархив, 1997.